



KINNITATUD

(allkirjastatud digitaalselt)

Robert Lippin

Haridus- ja Teadusministeeriumi
kesk- ja täiskasvanuhariduse asekancler

Tallinna Lasnamäe Mehaanikakool
ARENGUKAVA 2016–2021

2021

Sisukord

1. Sissejuhatus	3
1.1. Kooli üldiseloomustus	3
1.2 Tallinna Lasnamäe Mehaanikakooli juhtimisstruktuur	4
2. Ümbritseva keskkonna ja hetkeolukorra analüüs	5
2.1 Väliskeskkonna analüüs	5
2.2 Tööjõu vajaduste prognoos	7
2.3 SWOT	7
3. Kooli üldeesmärk, missioon, visioon ja põhiväärtused	8
4.1. Eestvedamine ja juhtimine	10
4.2. Personalijuhtimine	11
4.3. Koostöö huvigruppidega	11
4.4. Ressursside juhtimine.....	11
4.5. Õppe-kasvatusprotsess	12
6. Riskide kirjeldamine ja maandamine	13
7. Arengukava juhtimiskorraldus, uuendamise ja täiendamise kord	14
8. Arengukavas püstitatud eesmärkide täitmise seiramise põhimõtted	14

1. Sissejuhatus

1.1. Kooli üldiseloomustus

Tallinna Lasnamäe Mehaanikakool (edaspidi kool) on 1. septembril 1971. aastal asutatud Haridus- ja Teadusministeeriumi hallatav riigikutseõppeasutus.

Kooli strateegia kujundamine ja selle elluviimine baseerub riiklikult eraldatavatel ressurssidel ning on kooskõlas üldise hariduspoliitika ja seda reguleerivate normdokumentidega.

Alates 2005. aastast on koolil ISO 9001:2008 ja 2012. aasta kevadest ISO 14001:2008 sertifikaat. Läbi kvaliteedi- ja keskkonnapoliitika järgimise ja integreeritud juhtimissüsteemi rakendamise tagatakse huvipoolte, õiguslike ja muude nõuete täitmine ning juhtimissüsteemi ja protsesside pidev parendamine. Kool on sertifitseeritud keevituse valdkonna koolituse läbiviimiseks ning omab rahvusvaheliste keevitussertifikaatide väljaandmise õigust vastavalt DIN EN ISO 9606-1.

Kooli ülesanded (põhimääruse alusel) on:

- 1) korraldada tasemeõpet ehituse, transporditehnika, energeetika ja automaatika, mehaanika ja metallitöötluste ning info- ja kommunikatsioonitehnoloogia õppekavarühmades;
- 2) korraldada täiendusõpet õppekavarühmades ja võtmepädevuste alal, kus koolil on olemas õppe läbiviimiseks vajalik õppekeskkond ja vajaliku kvalifikatsiooniga õpetajad.

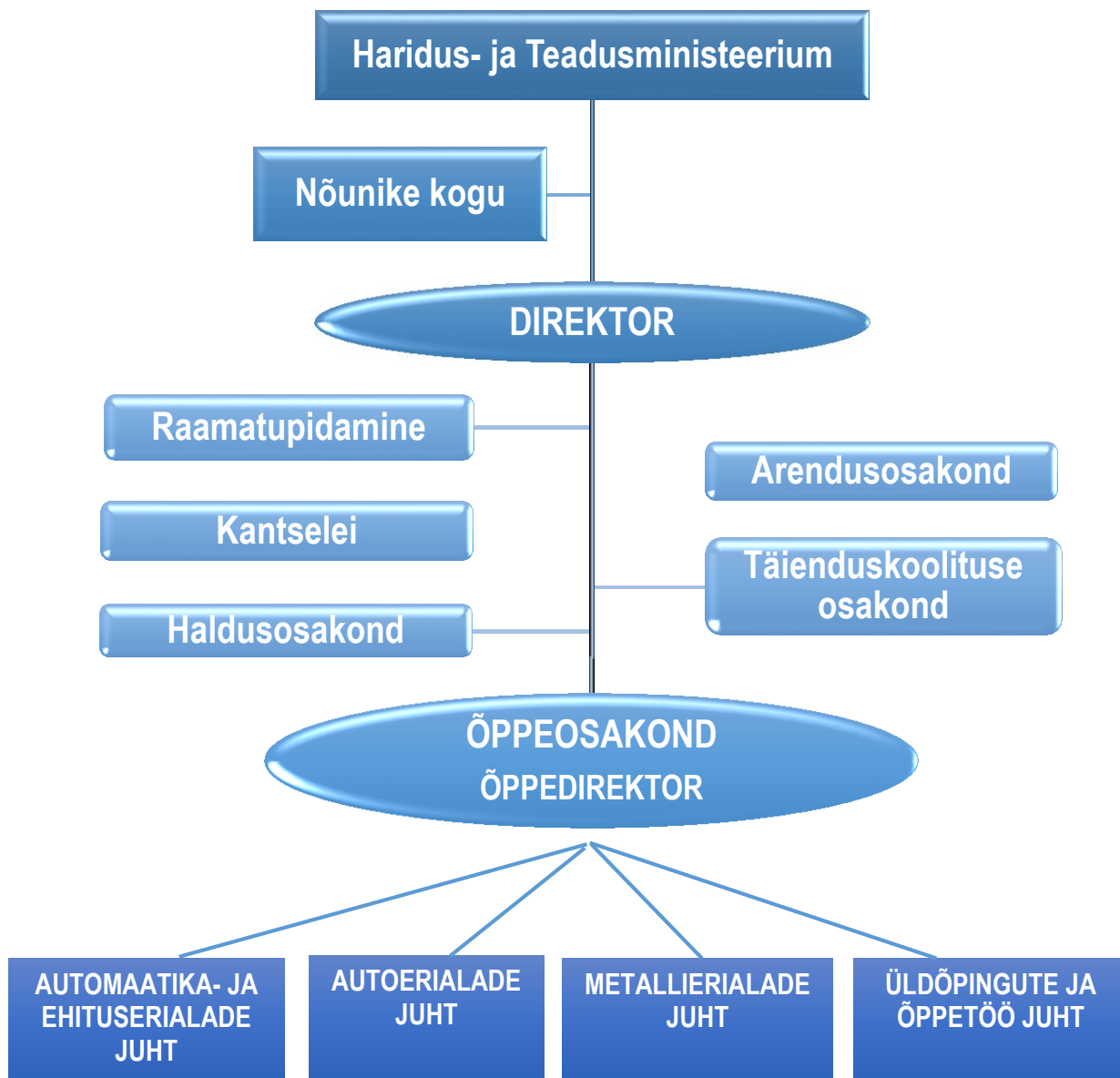
Koolile seatud eesmärkide täitmiseks on koolil järgmised struktuuriüksused: õppeosakond (üldhariduse ja kasvatustöö ning kutseõppe allosakonnad), täienduskoolitusosakond, arendusosakond, majandusosakond, kantselei, raamatupidamine. Struktuuriüksuste põhiülesanded on kirjeldatud kooli põhimääruses.

Koolil on tähtis roll muukeelse elanikkonna kutsealasel ettevalmistamisel ja lõimimisel Eestis.

Õpilaskond. Seisuga 28.12.2020 oli koolis 740 õppijat tasemeõppes (513 kutsekeskharidusõppes ja 227 kutseõppes ning 139 põhikooli- ja gümnaasiumiõpilast (kutseõpe põhikoolis ja gümnaasiumis).

Personal. Seisuga 28. detsember 2020 oli koolis 66 töötajat, nende hulgas 37 õpetajat, 10 juhtkonnaliiget ja 19 muu personali liiget.

1.2 Tallinna Lasnamäe Mehaanikakooli juhtimisstruktuur



Joonis1. Tallinna Lasnamäe Mehaanikakooli juhtimisstruktuur

2. Ümbritseva keskkonna ja hetkeolukorra analüüs

2.1 Väliskeskkonna analüüs

Võrreldes teiste EL riikidega jätkab Eestis suhteliselt väike osakaal põhikooli lõpetajatest oma õpinguid kutsehariduses. Samas on nõudlus kvalifitseeritud tööturu vajadustele vastava oskustööjõu osas suur. Oluline on, et kutseharidussüsteem tagaks ettevõtete ja ühiskonna vajadustele vastava kvalifikatsiooniga tööjõu ettevalmistamise. Kutsehariduse õppekavade arendamine väljundipõhisteks, kvalifikatsiooniraamistiku kujundamine, kutseõppeasutuste muutmine kompetentsikeskusteks ning ettevõtjate kaasamine kutsehariduse valikute langetamisel toetavad kutsehariduse muutumist atraktiivsemaks ning enam ühiskonna vajadusi arvestavamaks. (Konkurentsivõime kava "Eesti 2020").

Oluline murekoht on inimressurss, täpsemalt töötajate teadmised ja oskused. Siinkohal on võtmeküsimus hariduse sisu vastavus tööturul nõutavale, mis on kriitiline tegur hõive parandamiseks ning lisandväärtuse ja tootlikkuse kasvatamiseks. (Eesti ettevõtluse kasvustrateegia 2014–2020).

Senisest enam tuleb luua võimalusi ja toetada koostööd erinevate sektorite (riik, ettevõtjad, kõrgkoolid) vahel erialaselt juhitud ja kvaliteetseks praktikakorralduseks õpingute ajal, sh pakkuda praktikavõimalusi ka välisüliõpilastele, et soodustada ja toetada talendipoliitikat ja tippspetsialistide Eestisse tööle jäämist õpingute lõppedes. Samuti toetatakse täiendavate õppekohtade loomist töökohapõhises õppevormis ning ettevõtteid ning koole nõustava koordineeriva üksuse loomist. (Konkurentsivõime kava "Eesti 2020")

Majanduse struktuurimuutused eeldavad terviklikku, õppija ja ühiskonna vajadusi arvestavat haridussüsteemi, milles on tagatud sujuv üleminek ühelt haridustasemelt teisele. Järjest tähtsamaks muutub kvaliteetse täiskasvanute ümber- ja täiendusõppe võimalus, mis on töökohtade kiire vahetamise ning senisest suuremat sissetulekut pakkuvatele tegevusaladele ülemineku eeltingimus. Võtmesõnaks on koolide, linnavalitsuse, riigi ja ettevõtjate koostöö. (Tallinna arengukava 2014-2020).

Haridusvaldkonna tähtsaim arenguid suunav dokument on Eesti elukestva õppe strateegia 2020 (EÕS). EÕSi üldeesmärk on, et „kõigile Eesti inimestele on loodud nende vajadustele ning võimetele vastavad õpivõimalused kogu elukaare jooksul, et tagada neile isiksusena väärrika eneseteostuse võimalused ühiskonnas, töö- ja pereelus.“

Üldeesmärgi elluviimiseks on seatud viis strateegilist eesmärki:

- 1) Muutunud õpikäsitlus
- 2) Pädevad ja motiveeritud õpetajad ning koolijuhid
- 3) Elukestva õppe võimaluste ja töömaailma vajaduste vastavus
- 4) Digipööre elukestvas õppes
- 5) Võrdsed võimalused elukestvaks õppeks ja õppes osaluse kasv.

Kutseharidussüsteemi suurimad arenguvajadused lähiaastatel on muuta kutseõpe enam tööturu tulevikuvaadet arvestavaks, tagada kutseõppe kvaliteet ning vähendada katkestamist. (EÕS kutseharidusprogramm 2015-2018).

Kutsehariduse tasemeõppe õpilaste arv on aeglaselt langustrendis. Aastatel 2008-2013 on õpilaste arv vähenenud 1540 õpilase võrra. Eelkõige on vähenenud kutsekeskhariduseõppe õpilaste arv (-3903 õpilast). Põhikoolilõpetajate haridusvalikud on üldkeskhariduse kasuks ning see trend on viimastel aastatel veelgi kasvanud – kui kuni 2009. aastani jätkas pärast põhihariduse omandamist kutsehariduses ca 30% lõpetajatest, siis 2013. aastal 26,7%.

Positiivse trendina on kasvanud keskhariduse baasil kutseõppe ja täiskasvanud õpilaste (vanuses 25+) arv, kuid siingi on arenguruumi. 2013 aastal oli 25-64 aastaste seas erialase hariduseta inimeste osakaal 29,6%, s.o hinnanguliselt üle 200 000 inimese.

Kutseõppe lõpetajate arvu vähenemist on mõjutanud ka aasta-aastalt kasvanud õppe katkestajate arv. Suur osa noortest ei jõua 20.-24. eluaastaks vähemalt keskhariduse omandamiseni (2013. aastal ca 16%). 2011. aastal kutsekeskharidusõpet alustanutest oli 2014. aastaks nominaalajaga õpingud lõpetanud 47,7% õpilastest. 2013/2014 õppeaastal oli kutseõppe katkestamise üldine määr 21,8%; kutsekeskharidusõppes 19,4%. Kuigi 1.09.2013 rakendunud kutseõppeasutuse seaduse järgi on koolil kohustus tagada õpilase jaoks vajalikud tugiteenused (karjääriteenus, õpiabi, eri- ja sotsiaalpedagoogiline ja psühholoogiline teenus, koolitervishoiuteenus), ei ole see siiani süsteemselt rakendunud ning teenuste kättesaadavus õpilastele ei ole tagatud. (EÕS kutseharidusprogramm 2015-2018).

Eesti väljakutse on aastaid olnud erialase hariduseta ning ainult põhiharidusega või õpinguid mittejätkavate 18 kuni 24 aastaste inimeste suur hulk. Kutseõppe kõrge kvaliteet tagatakse koostöös tööandjatega. Eesmärkide saavutamiseks arendatakse õppekavu ja praktikakorraldust, võetakse laiemalt kasutusele õpipõisiõppe, kutseõppe lõpetamisel kutseksam. Kutseõppurite põhjalikku ettevalmistust tööturule sisenemiseks täiendavad karjäärinõustamine, ettevõtlusõpe, IKT oskused ja vajadusel eesti keele õpe. Õppe kättesaadavust soodustab uuenev toetuste süsteem.

2.2 Tööjõu vajaduste prognoos

Ühiskonna jätkusuutlikuks toimimiseks on oluline, et iga inimene oleks tööturul rakendatud vastavalt oma võimetele ning suudaks tööturul toimuvatele muutustele kiiresti ja paindlikult reageerida. (Haridus- ja Teadusministeeriumi arengukava "Tark ja tegus rahvas").

Tööjõuvajaduse prognoos kajastab võimalikku tööturu arengut (muutusi tööhõives) ning tööturult lahkuvate töötajate asendusvajadust perioodil 2014–2023. Prognoositud on vajadust uute töötajate järele, kes aitaks täita praeguste töötajate töötamise lõpetamisel tekkivat tühimikku ning kasvavates valdkondades lisanduval töökohti. (Tööjõuvajaduse ja –pakkumise prognoos aastani 2023).

„Kiirema kasvuga tegevusala on programmeerimine, jätkuvat hõive suurenemist oodatakse kutse-, teadus- ja tehnikaalases tegevuses. Kesk- ja kõrgtehnoloogilise tootmise ning teadmistemahukate harude osatähtsus majanduses suureneb mõnevõrra.“ (Tööjõuvajaduse ja –pakkumise prognoos aastani 2023).

MKM transpordi arengukava 2014-2020 alusel on prognoositav transpordivaldkonna oskustöölise vajaduse kasv. Võib prognoosida rendiautode arv olulist kasvu, samuti hakkab hoogsalt arenema jalgrataste renditeenus. Liikumisvahendite teenindamiseks vajavad ettevõtted rohkem oskustöölisi, kes tagavad rendiseadmete kiire ja kvaliteetse teenindamise. Seega võib prognoosida transporditehnika õppekavade jätkusuutlikkust ja arengut.

Tööjõuvajaduse ja –pakkumise prognoos aastani 2023 märgib lõpetajate arvu vähenemisest tingitud probleeme uute kvalifitseeritud töötajate leidmisel, muuhulgas metalli- ja masinatööstuse oskustöötajate ning seadme- ja masinaoperaatorite osas. Samuti on dokumendis märgitud, et probleemiks ei ole lõpetajate vähenenud arv, vaid lõpetajate tööerakendumise madal määr. Seega tuleb tagada koolilõpetajate teadmiste ja oskuste sisuline ja ajakohane kvaliteet.

Kooli üldeesmärk toetab tööturu vajadustele vastavate õppimisvõimaluste loomist ja arendamist.

2.3 SWOT

Tallinna Lasnamäe Mehaanikakooli tugevuseks on see, et kool tegutseb vastavalt rahvusvahelise kvaliteedijuhtimise standardi ISO 9001:2008 ja keskkonnajuhtimissüsteemi ISO 14001:2008 nõuetele. Koolil on tähtis roll eesti keelest erineva emakeelega elanikkonna kutsealasel ettevalmistamisel ja lõimimisel. Tugevuseks on hea koostöö tööandjatega ja erialaliitudega. Õpilastele on loodud võimalus

osaleda õpirände projektides. Koolil on kaasaegne õpikeskkond, mis võimaldab õppe kvaliteeti ja õppekavade arengut kaasaegselt tasemel.

Kooli nõrkuseks on eesti keeles õppijate vähesus ja õppima astujate vähene eesti keele oskus ja madal motiveeritus (paljude kutsekeskharidusse tulnud õppijate keeleoskus ei vasta B1 taseme nõuetele). Õppematerjalide vähesuse tõttu koostavad õpetajad õppematerjale, kuid nende kvaliteet on ebaühtlane. Kutseõppe kvaliteeti mõjutab ebasoodsalt ettevõtlusest tulnud kutseõpetajate pedagoogilise pädevuse puudumine.

Kooli võimalusteks on uute IKT rakenduste kasutuselevõtmine ja õppemeetodite mitmekesistamine. Koolil on võimalus osaleda rahvusvahelistes projektides ja kaasata ettevõtete spetsialiste õppeprotsessis.

Kooli ohuks on õpilaste arvu vähenemine, mis on tingitud madalast sündimusest ja õpetajate lahkumine tööle ettevõtetesse. (Lisa 4).

3. Kooli üldesmärk, missioon, visioon ja põhiväärtused

Kooli üldesmärk on luua õppijatele võimalused sellise isiksuse kujunemiseks, kellel on teadmised, oskused ja hoiakud ehk kompetentsid ning vilumused ja sotsiaalne valmidus töötamiseks, ühiskonnaelus osalemiseks ja elukestvaks õppeks.

Kooli missioon

Hea haridus kõigile – konkurentsivõimeline koolilõpetaja tööturule!

Visioon

Kool on kaasaegse õpi- ja töökeskkonnaga metalli-, automaatika-, ehitus- ja autoettevõtetele kompetentseid töötajaid ettevalmistav ametikool.

Missiooni elluviimise ja visiooni saavutamise toetamiseks on olulised **põhiväärtused**

- kvaliteet – hea haridus loob eeldused inimese toimetulekuks ja eneseteostuseks, mis on vastavuses ühiskonna ja tööturu vajadustega;
- kättesaadavus – hea haridus on kättesaadav sõltumata inimese elukohast, materiaalistest võimalustest või võimetest;
- hoolivus – lugupidav suhtumine endasse ja kaaslastesse, positiivne meelestatus ümbritsevasse ning säästlik suhtumine keskkonda;
- vastutustunne – valmisolek ja võimekus otsustada ja vastutada;
- koostöö – kõikide osapoolte koostegutsemine ühise eesmärgi nimel.

Lähtuvalt kooli missioonist, visioonist, põhiväärtustest on koostatud kooli arengukava ja tegevuskava.

Kool on seadnud aastani 2021 järgmised arengueesmärgid:

- süsteemne strateegiline planeerimine ja tõhus protsesside hindamine
- kooli personal on kompetentne ja motiveeritud
- tõhus ja toimiv koostöö huvigruppidega
- tõhus ressursside juhtimine ja mainekujundus
- konkurentsivõimelised koolilõpetajad tööturul.

4. Visioon 2021 ja strateegilised eesmärgid

Kooli juhindub elukestva õppe strateegiast ja seirab pidevalt kvaliteedi ja tulemuslikkuse näitajaid.

Tabel 1. Kvaliteedi ja tulemuslikkuse näitajad (Haridussilm 01.12.20)

Indikaator	Tegelik tase				Tegelik tase	Sihttase
	2016	2017	2018	2019	2020	2021
Üldeesmärk: Kooli üldeesmärk on luua õppijatele võimalused sellise isiksuse kujunemiseks, kellel on teadmised, oskused ja hoiakud ehk kompetentsid ning vilumused ja sotsiaalne valmidus töötamiseks, ühiskonnaelus osalemiseks ja elukestvaks õppeks.						
1. Õppetöö katkestajate osakaal kutsekeskhariduses I aastal, %	16,5	21,4	22,8	26,9	24	22
2. Väljalangejate osakaal kutsekeskhariduses I aastal, %	11,3	13,2	14,0	15,2	15	12
3. Õppetöö katkestajate osakaal kutsehariduses kokku, %	21,5	24,6	23,6	26,5	24	21
4. Kutsekeskhariduse nominaalajaga lõpetajate osakaal, %	56,8	59,7	55	64,9	66	70
5. Kutsehariduse nominaalajaga lõpetajate osakaal %	49,6	48,4	50,4	48,9	49,0	51
6. Kutseeksami edukalt sooritanute osakaal lõpetajatest, %	66,3	61,5	69,4	66,9	72	75
7. Töökohapõhises õppes osalevate õpilaste osakaal õpilaste koguarvust, %	0	0,4	0,8	0	0	2,0
8. Kutseõppe korraldamine põhikooli ja gümnaasiumi õpilastele, õppijate arv	219	132	151	159	139	150
Eesmärkide täitmist toetavad taustamõõdikud						
9. Kutsehariduse lõpetanute keskmine töine sissetulek, eurot keskmiselt kuus	926	1003	1120	1198		
10. Õpilaste ja õpetajate ametikohtade suhtarv kutseõppeasutuses	22,4	21,9	20,1	19,9	<20	<20
11. Põhitegevuskulud õpilase kohta kutseõppes, EUR	2746	2714	3232			

12. Õpirändel osalenud õpilaste arv ja osakaal (Erasmus)	14 / 1,7%	0	0	12/ 1,6%	0	0
13. Õpirändel osalenud haridustöötajate arv (Erasmus)	2/5,3%	0	0	10/26%	0	0
14. Kooliga rahulolu üleriigilise rahulolu-uuringu järgi						
-õpilastel üldiselt (0-5)		4,1				4,4
-õpilastel õppetöoga (0-5)		4,2				4,4
-õpilastel tugiteenustega (%)		44%				60%

4.1. Eestvedamine ja juhtimine

Koolis toimub asjatundlik protsesside juhtimine kooli jätkusuutlikkuse tagamiseks. Strateegiliste juhtimisotsuste langetamisel lähtutakse kooli võtmeprotsesside hindamise ja analüüsi tulemustest ning on suurenenud kogu personali aktiivsus ja kaasatus arengukava elluviimisel. On väljakujunenud kooli organisatsioonikultuur, koolitraditsioonid, väärtustatakse hoolivust, lojaalsust ning moraali ja õiglust. Inimeste vahelised suhted on lähedased ja soojad, peetakse oluliseks usaldust ja osalemist koostöös.

Kool reageerib paindlikult ja kiiresti muutustele töömaailmas, on innovaatiline nii õppeprotsessi sisu kui ka koolikorralduse kavandamisel. Õppeprotsessi viivad läbi kompetentsed õpetajad kaasaegse sisustusega õppetöökodades, toimub kutseõppe ja keeleõppe lõimimine ning eesti keeles üldõpingute moodulite õpetamine. Eesti keeles õppijate arv kutseõppe tasemeõppes on 15 %.

Toimub tõhus protsesside hindamine ning enesehindamine on muutunud enesestmõistetavaks kõigi jaoks. Koolis on rakendatud keskkonna- ning töötervishoiu ja -ohutuse juhtimissüsteemide põhimõtted. Kool omab täisakrediteeringut kõikides kooli õppekavarühmades.

Tabel 2. Tegevusvaldkonna „Eestvedamine ja juhtimine“ mõõdikud

EESTVEDAMINE JA JUHTIMINE							
MÕÕDIKUD	Tegelik tase					Sihttase	
	2015 ¹	2016	2017	2018	2019	2020	2021
Personali rahulolu kooli juhtimisega (5-palli süsteemis)	4,1		4			4	4,5
Õppekavarühmad omavad täisakrediteeringut (%)	100	100	100	100	100	100	100

¹ Kooli statistikaandmed

4.2. Personalijuhtimine

Kooli personalipoliitika lähtub kooli strateegilistest eesmärkidest. On suurenenud töötajate iseseisvus, vastutus ja rahulolu. Koolis töötavad kompetentsed, motiveeritud ja aktiivsed õpetajad, kes juhivad õppijakesksest õppeprotsessist. Kutseõppe sihtrühmade laienemine on toonud kaasa vajaduse rakendada erinevat pedagoogilist lähenemist ja õppetöökorraldust, lähtuvalt õppija haridustasemest ja varasemast kvalifikatsioonist. Õpetajad on orienteeritud kaasaegsete õppemeetodite ja -vormide rakendamisele. Õpetajad eneseanalüüsivad järjepidevalt digipäevusi ning arendavad digioskusi. Kogu personal valdab nõutaval tasemel eesti keelt.

Tabel 4. Tegevusvaldkonna „Personalijuhtimine“ mõõdikud

MÕÕDIKUD ²	Tegelik tase					Sihttase	
	2016	2017	2018	2019	2020	2021	2021
Personali rahulolu arenguvõimalustega (5-palli süsteemis)	4,0	4,0	4,2	4,2	4,2	4,5	4,7
Personal valdab riigikeelt nõutaval tasemel (%)	95	95	97	97	97	100	100

4.3. Koostöö huvigruppidega

Koolis on tõhus ja toimiv koostöövõrgustik erinevatest huvigruppidest. Toimuvad arutelud, ümarlauad, ajurünnakud jms tööandjatega, eriala- ja kutseliitidega, asutuste ning erinevate institutsioonidega kooli strateegiliste eesmärkide püstitamiseks ja saavutamiseks. Kooli ja ettevõtete koostöö ettevõttepraktika läbiviimisel on oluliselt paranenud ning õppijate praktikavõimalused on avardunud. Uuritakse tööandjate ja teiste huvigruppide rahulolu.

Toimub tihe koostöö kõrgkoolidega ja õppetegevuse integreerimine. Laienenud on kutsesuunitlusalane tegevus, toimub kutseõppe läbiviimine üldhariduskoolides.

Projektitegevus on laienenud. Toimuvad koostööprojektid erinevate koolidega nii Eestist kui välismaalt. Õpetajad ja õpilased osalevad aktiivselt õpirändeprojektides.

Tabel 6. Tegevusvaldkonna „Koostöö huvigruppidega“ mõõdikud

MÕÕDIKUD ³	Tegelik tase					Sihttase	
	2016	2017	2018	2019	2020	2021	
Täiendus- ja ümberõppekursuste lõpetanute arv aastas	866	726	817	851	850	850	
Töötajate rahulolu kooliperega koolis (5-palli süsteemis)		4,0				4,5	
Tööandjate rahulolu koostööga (5-palli süsteemis) õppekavarühma kohta	>4	>4	>4	>4	>4	4,0	

4.4. Ressursside juhtimine

Toimub tõhus ressursside juhtimine. Õppe- ja töökeskkond on varustatud kaasaegsete seadmete- ja tööriistadega. Koolis on rakendatud keskkonna- ning tervishoiu ja tööohutuse juhtimissüsteemide põhimõtted. Koolis on tõhusalt toimiv väline ja sisemine kommunikatsioon, toimiv mainekujundusprogramm.

² Kooli statistikaandmed

³ Kooli statistikaandmed

On suurenenud õppijate ligipääs digitaristule ning õpetamist ja õppimist toetab loodud digitaalne õppevara, mis toetab võtmepädevuste omandamist ja õppija iseseisvust.

Projektitegevus on laienenud. Toimuvad koostööprojektid erinevate koolidega nii Eestist kui välismaalt. Õpetajad ja õpilased osalevad aktiivselt õpirände projektides, mis toetavad kooli üldesmärgi saavutamist. Täienduskoolitus on laienenud projektide toel ja tööturu ootuste kohaselt.

Tabel 8. Tegevusvaldkonna „Ressursside juhtimine“ tegevused ja tulemused

MÕÕDIKUD ⁴	Tegelik tase			Sihttase	
	2017	2018	2019	2020	2021
Töötajate rahulolu infoliikumise, täiesti nõus, kogu kool %	27%	-	-	40%	80%
Õpilaste rahulolu õppetöö tingimustega 5-pali süsteemis	3,9	-	-	4,0	4,3

4.5. Õppe-kasvatustsükkel

Õppekavaarenduses ning õppekorralduses arvestatakse muutuvate tööturu vajadustega. Kutseõppe sisu ja õppematerjalid on kaasaegsed, ettevõtlikkust ja innovaatilisust soodustavad. Õppijal on võimalik omandada teadmised, oskused ja hoiakud, mis tagavad eduka toimetuleku üha kiiremini muutuvale tööturul. Erialaste teadmiste ja oskuste kõrval pööratakse tähelepanu üld- ja sotsiaalsetele pädevustele ja hoiakutele (sh karjääri planeerimisele ja ettevõtlikele), et tagada tulevaste töötajate kohanemisvõime muutuvates majandusoludes ja valmisolek elukestvaks õppeks.

Õppimisvõimalused on tagatud kõigile soovijatele, olenemata nende elukohast, vanusest, haridustasemest, varasemast kvalifikatsioonist, sotsiaalmajanduslikust taustast või rahvusest.

Koolis on loodud paindlik täienduskoolitussüsteem ning rakendatakse laialdaselt varasemate õpingute ja töökogemuse arvestamise (VÕTA) printsiipe. E-õppe võimaluste arendamine soodustab kutseõppe kättesaadavust ja loob võimaluse pakkuda erinevatele sihtgruppidele täiendavaid paindlikke õppimisvõimalusi. Koolis on loodud tingimused hariduslike erivajadustega õppijatele. Lõpetajate tööalase konkurentsivõime tõstmiseks on rakendatud tõhusad eesti keele, samuti võõrkeele õpetamise meetmed, toimub lõimitud kutse- ja keeleõpe. Koolil on valmisolek õpetada välispäritolu õppijaid.

Kõik õppekavarühmad omavad praktikakohti tuntud, sh rahvusvaheliselt tunnustatud ettevõtetes. Praktikakorraldus toimib koostöös valdkonna olulisemate partneritega - ettevõtjate ühendustega, ettevõtjatega ja erialaliitudega.

Korraldatakse õppijatele huvi- ja ühistegevusi nende kultuuriteadlikkuse, sotsiaalse pädevuse ja kodanikuaktiivsuse arendamiseks.

Täienduskoolitussüsteem reageerib paindlikult tööturu vajadusele ning valmistab ette piisavalt kvalifitseeritud töötajaid. Täiendus- ja ümberõppe õppekavade arendamine toimub koostöös tööandjatega.

5. Arengukava elluviimise rahalised allikad

⁴ Kooli statistikaandmed

Tabel 12. Arengukava elluviimiseks rahalised allikad (tuh.eurodes)

Allikas	2016	2017	2018	2019	2020	2021
Riigieelarve	2373	2375	2380	2380	2361	2330
sellest planeeritavad investeeringuid				10	72	
Laekumised sihtotstarbelistest ja projektipõhistest eraldistest	30	30	30	30	30	30
Majandustegevusest laekuv tulu	150	150	170	170	170	170
sellest planeeritavad investeeringuid	30	30	30	30	14	30
Kokku	2553	2555	2580	2580	2561	2530
sellest planeeritavad investeeringuid	30	30	30	40	74	30

Konkreetsed rahastamise võimalused selguvad igal aastal riigieelarve kavandamise protsessis.

6. Riskide kirjeldamine ja maandamine

Arengukava väljatöötamise käigus läbiviidud SWOT analüüsist selgusid kooli mõjutavad välised ja sisemised ohud. Allpool on esitatud kooli poolt rakendatavad meetmed nimetatud tegurite mõjutamiseks.

Tabel 13. Riskid ja nende mõjutamiseks rakendatavad meetmed

Võimalikud ohud	Kooli poolt rakendatavad meetmed
Õpilaste arvu vähenemine	<ul style="list-style-type: none"> • kooli maine kujundamine ja ühiskondliku arvamuse kujundamine läbi koostöövõrgustike • informatsiooni sihipärane liikumine koolis ja kooliväliselt • kutsenõustamise süsteemi arendamine • lapsevanemate teadlikkuse tõstmine kutsehariduse võimalustest • paindlike õppimisvõimaluste loomine erinevatele sihtrühmadele
Uute kooli õppekavade koostamise ja kinnitamise periood on liiga pikk	<ul style="list-style-type: none"> • koostöö ettevõtetega, erialaliitudega, SA Innove ja Kutsekojaga uute õppekavade kinnitamiseks ja rakendamiseks mõistliku aja jooksul
Eesti keeles õppijate vähesus	<ul style="list-style-type: none"> • eesti keeles õppijate arvu järkjärguline suurendamine • karjääriplaneerimise üritused eesti õppekeele koolides
Personali piiratud keelteoskus	<ul style="list-style-type: none"> • eesti keele õppimise toetamine • võõrkeelte õppimise toetamine • motivatsioonisüsteemi arendamine
Ettevõtlusest tulnud kutseõpetajatel puudub pedagoogiline pädevus, kutseõpetajate tase on ebahühtlane	<ul style="list-style-type: none"> • õpetajate toetamine vajaliku kutsekvalifikatsiooni omandamisel;
Huvigruppide passiivsus	<ul style="list-style-type: none"> • koolipoolse initsiatiivi suurendamine, kooli avatus koostööks erinevate huvigruppidega, koostöö tõhustamine • huvipoolte vajaduste kaardistamine
Õpetajate passiivsus õppijakesksete õppemeetodite rakendamisel	<ul style="list-style-type: none"> • õpetajate täienduskoolitused, sh vahetusprojektide kaudu
Õpilaste vähenemine eesti keele oskus piirab konkurentsivõimet tööturul	<ul style="list-style-type: none"> • eestikeelsele õppele ülemineku tegevuste rakendamine

Kool ei rakenda mitmekesist õppemetoodikat	<ul style="list-style-type: none"> • e-õppe rakendamine • digitaristu kasutamine • VÕTA rakendamine
--	--

7. Arengukava juhtimiskorraldus, uuendamise ja täiendamise kord

Arengukavas püstitatud eesmärgid hinnatakse üks kord igal aastal nii osakondade kui ka juhtkonna tasandil. Saadud tulemusid arvestatakse järgmise aasta tegevusplaani koostamisel.

8. Arengukavas püstitatud eesmärkide täitmise seiramise põhimõtted

Arengukava täitmise seire ja aruandlus toimub iga-aastaselt ja kõikides tegevusvaldkondades. Saavutatud tulemuste analüüsi põhjal võetakse vastu otsused arengukava ja tegevuskava täiendamiseks või muutmiseks.

Seire ja aruandluse põhiliseks instrumendiks on iga-aastane tegevuskava täitmise tulemusaruanne, mis on tegevuste ja tulemuste süstemaatiline analüüs, mille alusel fikseeritakse saavutatut või võetakse vastu uued otsused (nt arengukava ja tegevuskava uuendamine ja täiendamine). Õppetöö tulemuste analüüsis kajastatakse ka kooli lõpetajate rakendus (hõive).

Tulemusaruanne sisaldab:

- 1) Aasta jooksul sise- ja väliskeskkonnas toimunud muutused, mis mõjutasid kutseõppeasutuse eesmärkide täitmist;
- 2) Üldeesmärgi ja tegevusvaldkondade moodsuse saavutustasemed, trendid ja eesmärkide saavutamise/ mitte-saavutamise põhjendused;
- 3) Meetmete ja tegevuste elluviimise tulemused, sh väljundmoodsuse saavutustasemed;
- 4) Rahastamiskava täitmise kirjeldus;
- 5) Ettepanekud arengukava ja tegevuskava muutmiseks.

Põhjalikum tulemuste hindamine toimub kogu arengukava perioodi lõppedes.